

## Le Baromètre Semestriel d'Inclusion Bancaire et Financière en Tunisie (Evolution des Indices d'Inclusion au 2ème Semestre 2013)

### 1. Exposé des motifs et référentiels internationaux.

La circularité des concepts de croissance inclusive et d'inclusion financière dans l'économie politique des réformes est rendue importante dans l'explication des capacités d'adaptation et de résilience macroéconomique des économies émergentes en périodes de transformations structurelles, de sorties de crises systémiques ou de transition démocratique. Dans ce cadre, et alors que l'approche globale d'inclusion bancaire et financière recouvre plusieurs dimensions, son traitement analytique s'est réduit jusqu'ici aux seules questions de facilités (ou des obstacles) d'accès des ménages (notamment les plus vulnérables) et des entreprises "bancables" aux services financiers incluant les produits d'épargne, lignes de crédit et d'assurance et autres services de monétique et de paiement à des coûts de transactions raisonnables. En particulier, les retards (et contraintes) d'inclusion financière impliquent, pour les ménages, une persistance des inégalités de revenus, et pour les PME – PMI, des obstacles majeurs d'accès aux sources de financement, ce qui affaiblit manifestement les dynamiques et les opportunités de croissance dans ces économies.

A ce titre, plusieurs initiatives internationales en la matière ont été développées dont, en particulier, celle de la Banque Mondiale (2011, 2012) qui a élaboré la base de données et l'indice composite du Global Findex basé sur des indicateurs d'usage (demande) de services financiers et de mesure de l'accès des adultes de plus de 15 ans dans 148 économies aux produits d'épargne (formal savings), emprunts (formal current loans), paiements et gestion des risques (account penetration), en milieu rural et urbain. Les données ne sont disponibles que pour l'année 2011.

Il en est de même de la plateforme du Financial Access Survey (FAS) du FMI (2012) qui repose essentiellement sur le niveau des conditions d'accès (offre) et des facteurs de pénétration, couverture et disponibilité de comptes de dépôts bancaires, de services de paiements adéquats, d'octroi de crédits ou de micro-crédits et de produits d'assurance. A ce titre, le FMI a entamé une tentative de standardisation et de comparabilité internationale des indicateurs d'inclusion bancaire et financière, en combinant des données cross country dans un même référentiel.

La plateforme du FAS a été entérinée comme une grille de lecture de base des indicateurs d'inclusion financière (Basic Set of Financial Inclusion Indicators) par le sommet du G20 de Los Cabos en juin 2012. En regroupant des données annuelles de 187 juridictions. N'étant disponible que sur la période 2004-2012, les données sont regroupées en trois sous-composantes :

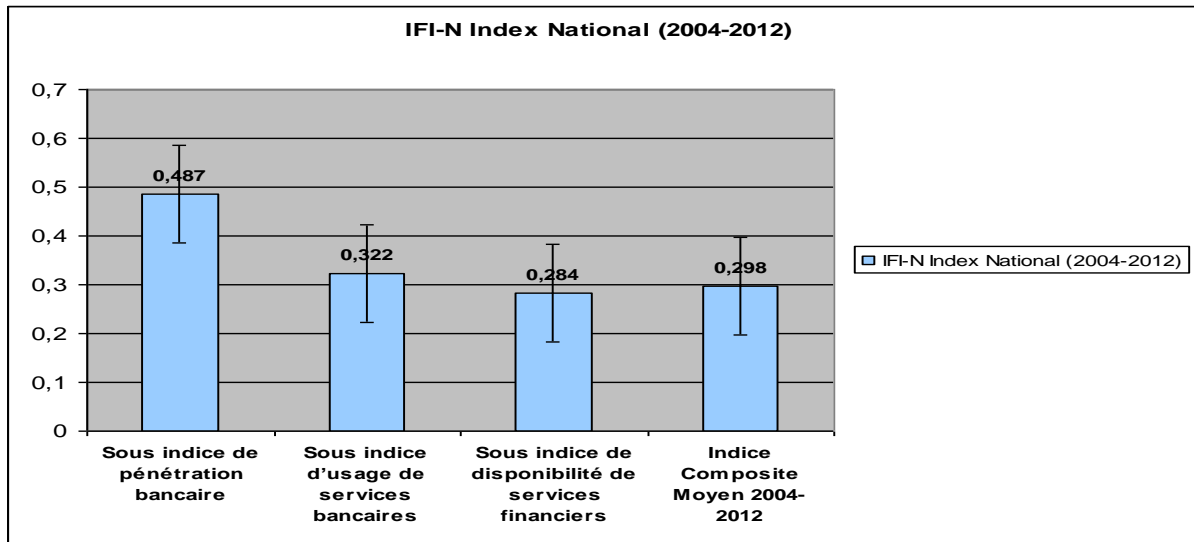
- (i) la pénétration bancaire, mesurée par la taille de la population bancaire (approximée par le nombre de guichets bancaires pour 1.000 Km<sup>2</sup>), le nombre de déposants auprès des banques commerciales pour 1.000 adultes et le nombre d'emprunteurs des banques commerciales pour 1.000 adultes.
- (ii) l'usage de services bancaires, mesuré par les encours des dépôts et des crédits (en % du PIB)
- (iii) la disponibilité de services financiers, mesurée par le nombre d'ATM pour 1.000 Km<sup>2</sup>.

### 2. Résultats du baromètre semestriel d'inclusion bancaire et financière en Tunisie

#### 2.1. Evolution rétrospective moyenne durant la période de référence (2004-2012)

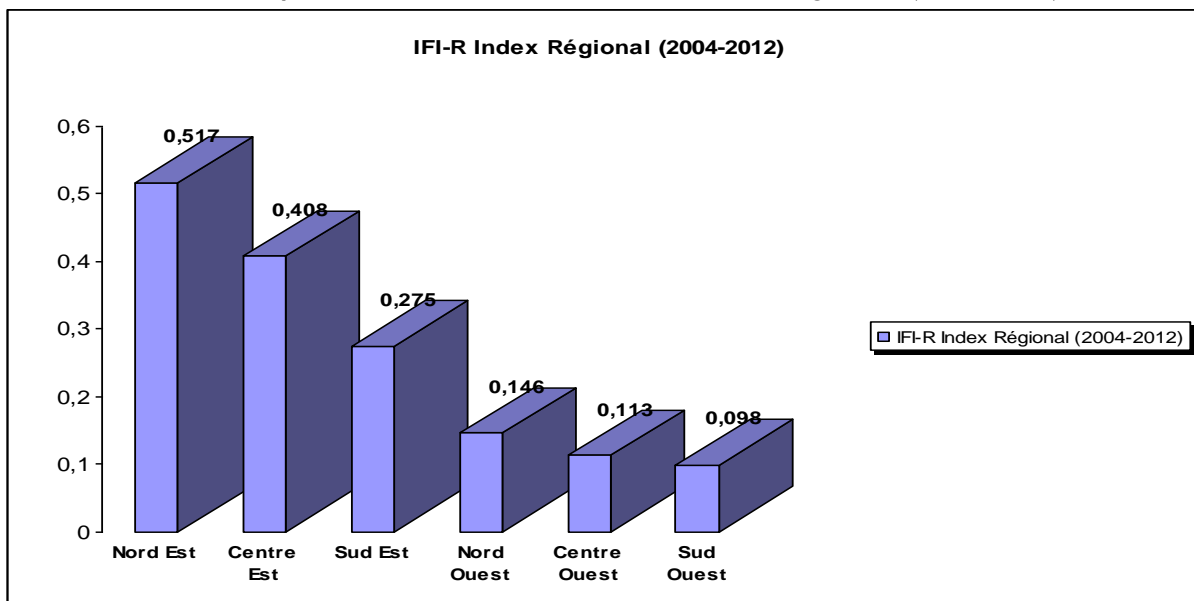
Pour la période de référence, l'inclusion bancaire et financière est jugée faible à l'échelle nationale avec un indice composite (IFI-N) égal à 0,298. Cette situation est largement expliquée par la faiblesse du score du sous-indice de disponibilité de services financiers (0,284), bien que les sous-indices d'usage de services bancaires et de pénétration bancaire sont jugés moyens à modérés avec des scores respectifs de (0,322) et (0,487).

## Indice composite d'inclusion bancaire & financière globale (IFI-N Index)

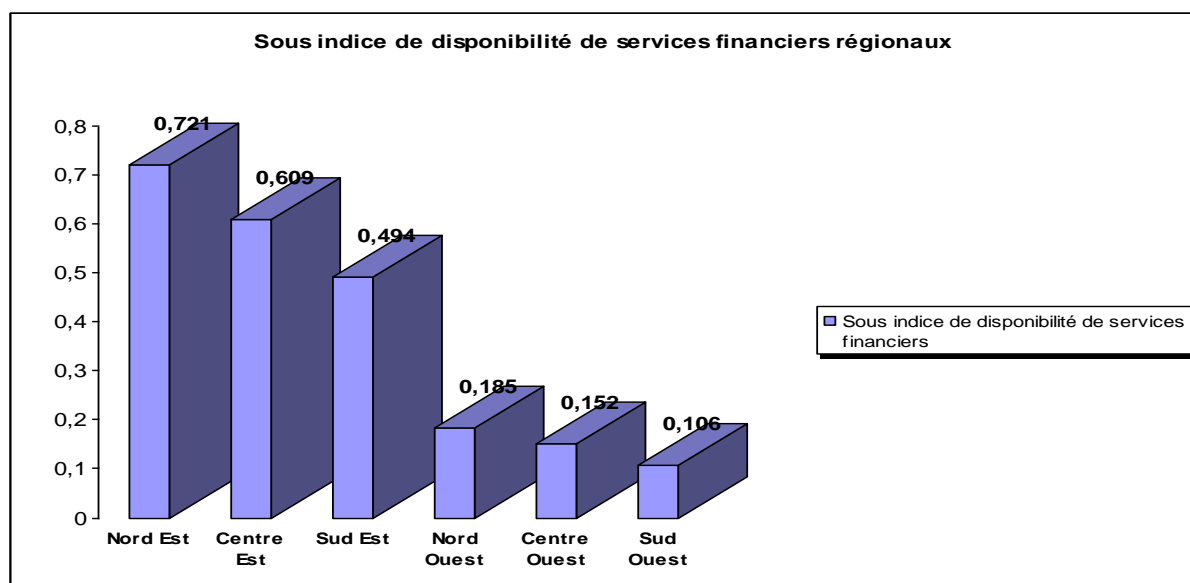
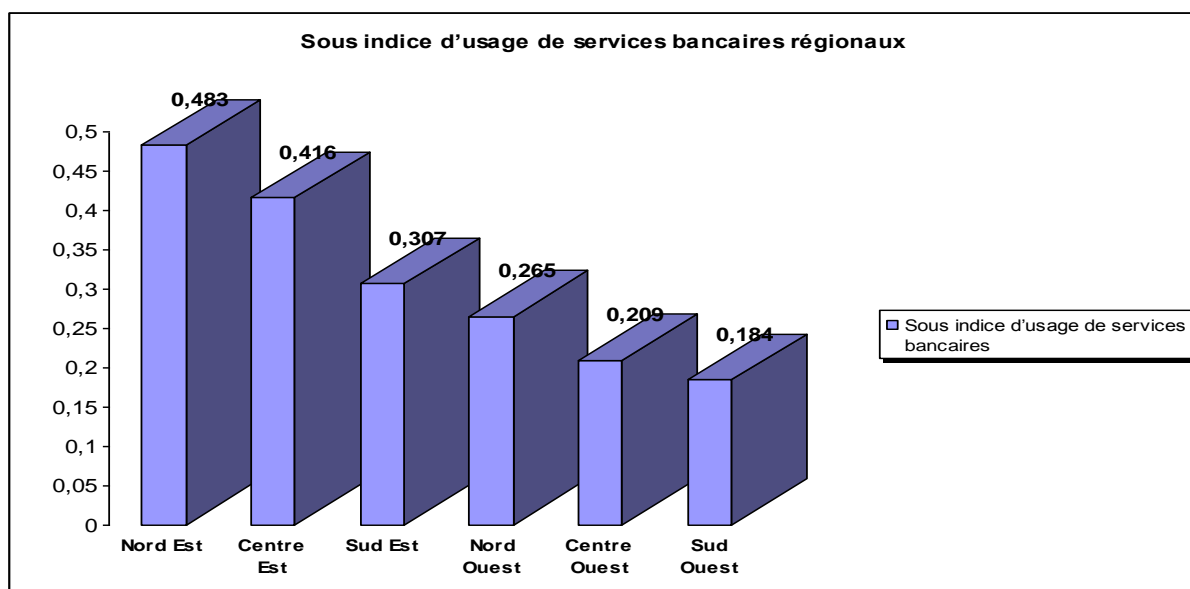
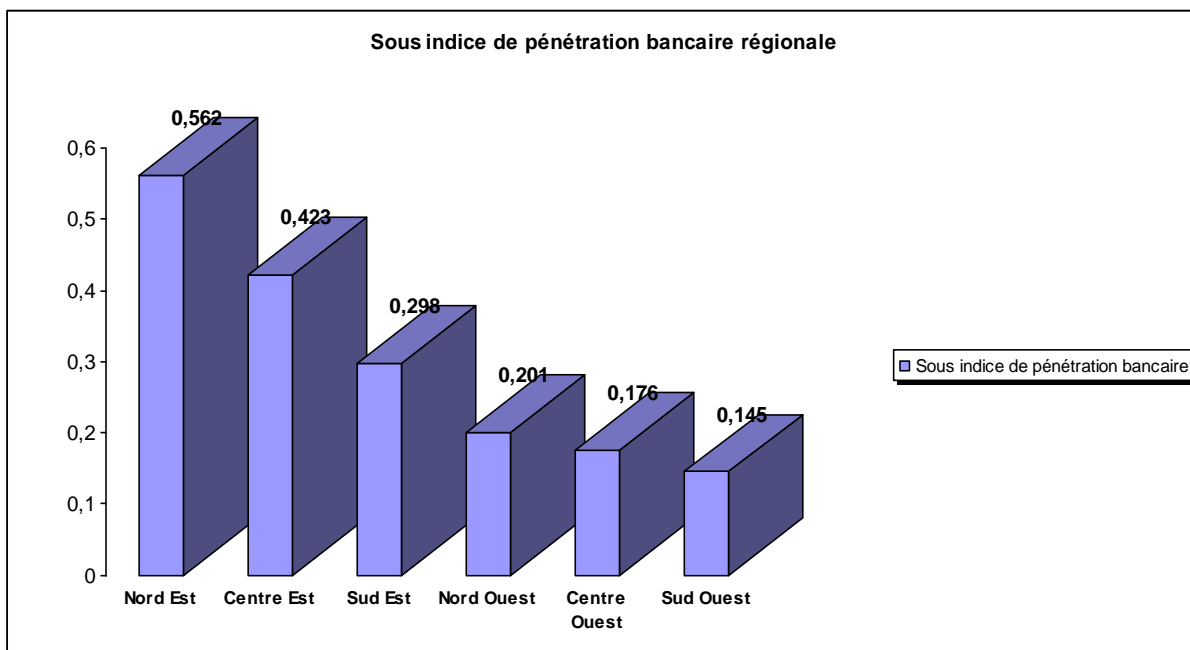


Cette situation contraste néanmoins avec des disparités régionales. C'est ainsi que l'indice composite d'inclusion bancaire et financière régional (IFI-R) est jugé au contraire relativement élevé dans la région du nord est avec un score de l'ordre de 0,517, moyen à modéré dans la région du centre est avec un score de 0,408 et faible dans les autres régions à des degrés divers : 0,275 dans le sud-est, 0,146 dans le nord-ouest, 0,113 dans le centre ouest et seulement 0,098 dans le sud-ouest.

## Indice composite d'inclusion bancaire & financière régionale (IFI-R Index)



Les décalages régionaux en matière d'inclusion s'expliquent largement par les mêmes disparités au niveau des sous composantes régionales de pénétration bancaire et d'usage des services bancaires et financiers.

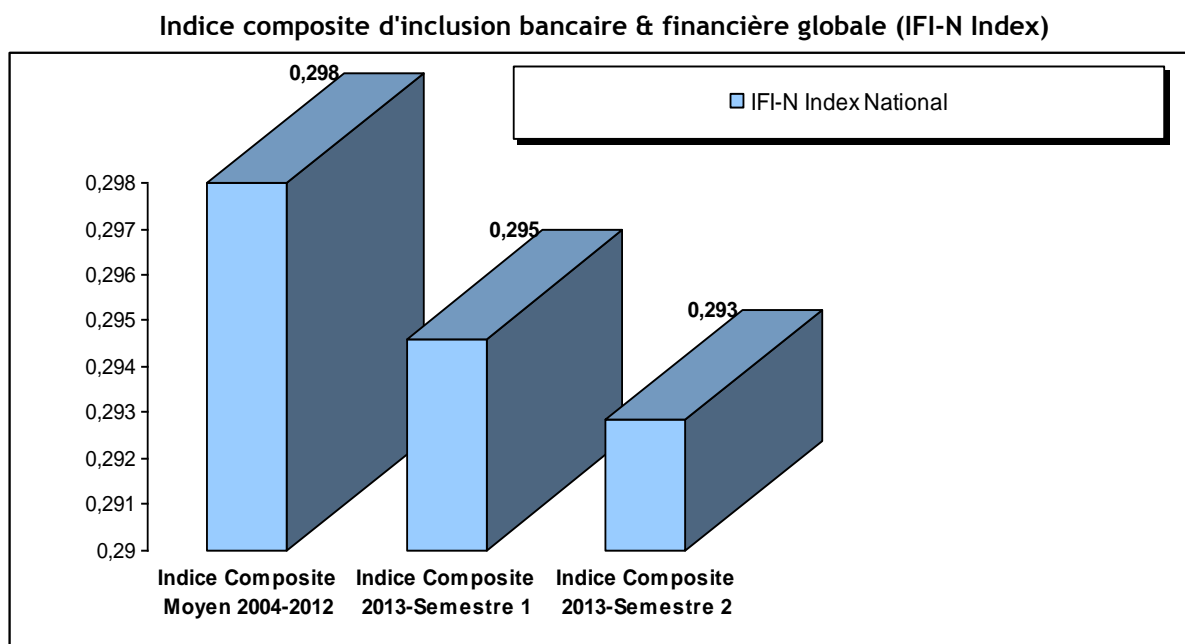


D'une manière générale, les données relatives au degré de pénétration bancaire et d'usage des services bancaires (notamment en matière d'emprunts) dénotent des retards d'inclusion de la Tunisie par rapport aux moyennes des pays comparateurs de la région MENA et de la tranche supérieure des pays à revenus intermédiaires, avec en plus des disparités régionales patentes dans l'accès aux services bancaires

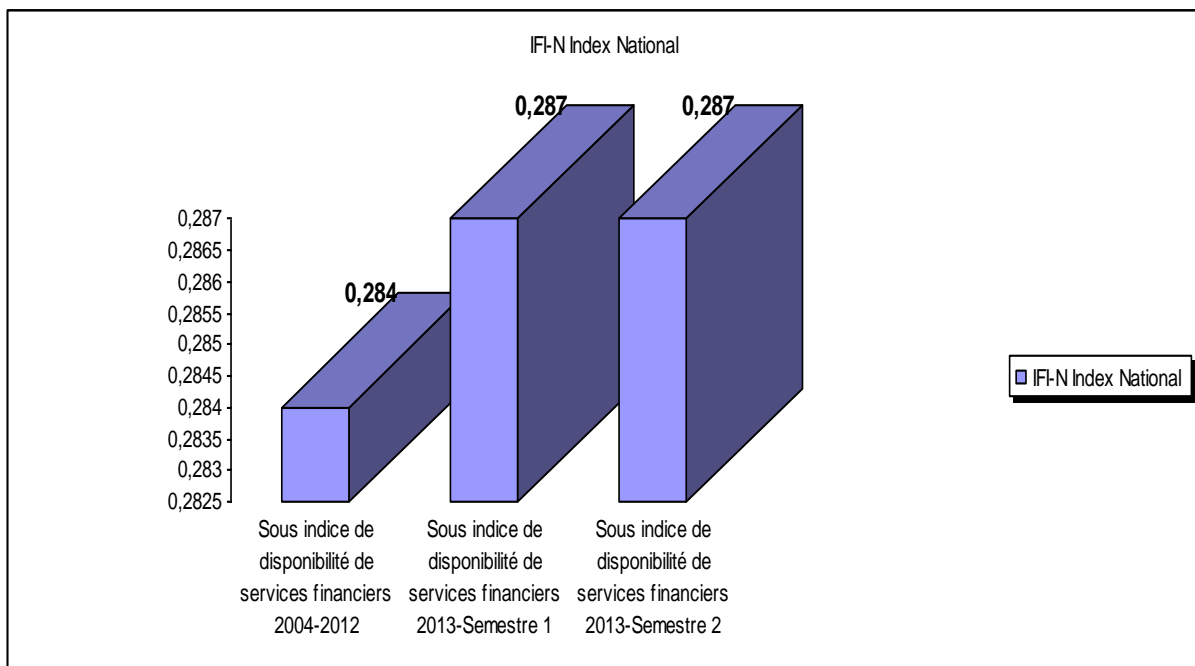
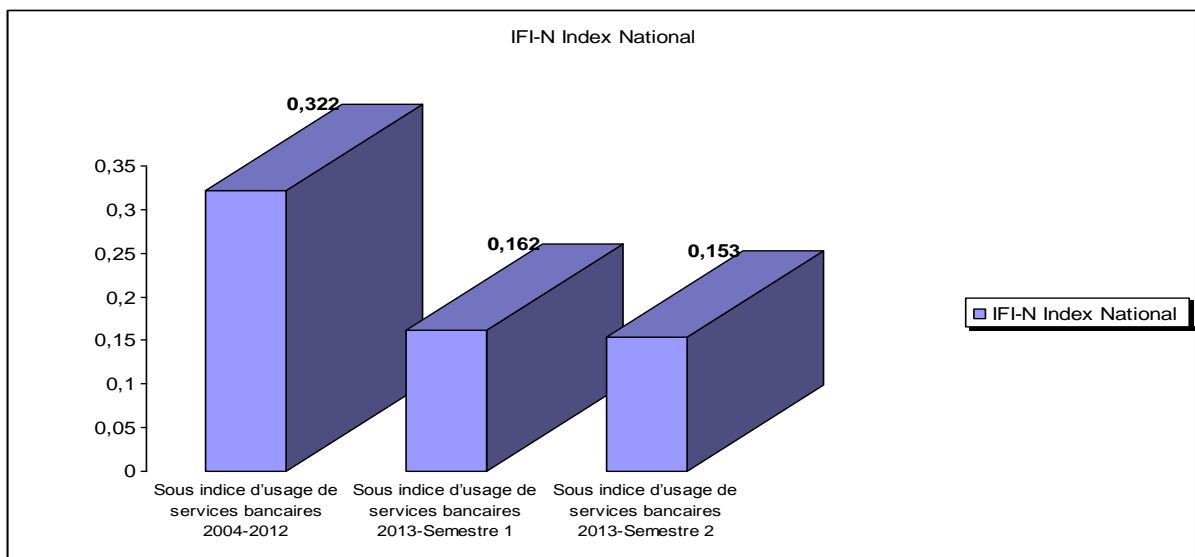
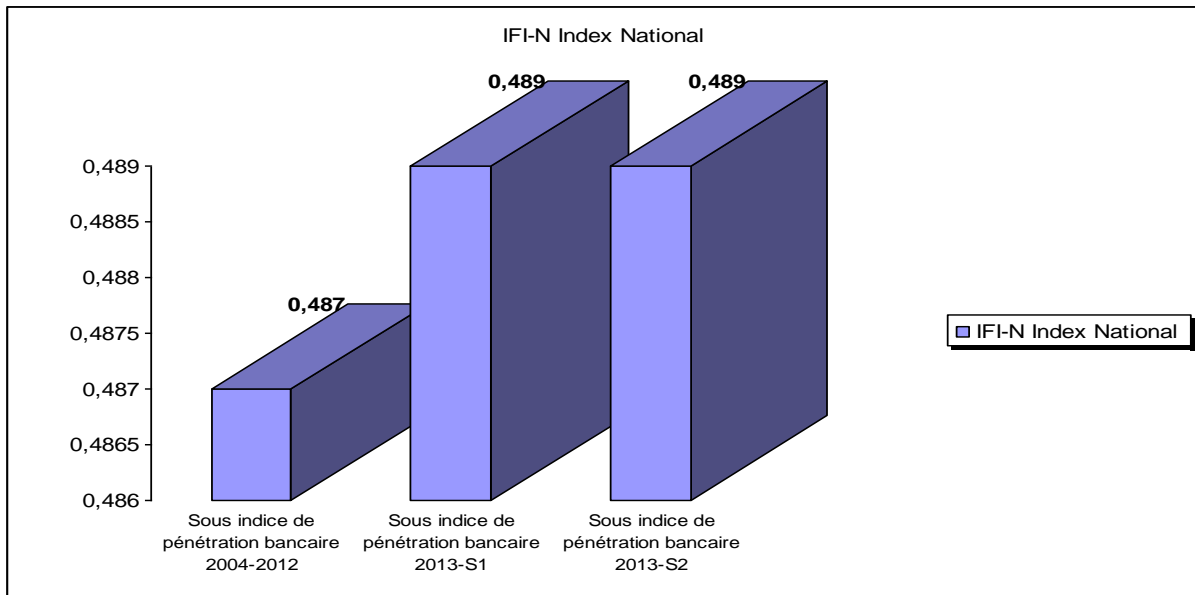
## 2.2. Baromètres comparatifs au deuxième semestre 2013 et scoring des degrés d'inclusion bancaire et financière

### 2.2.1. Au niveau national

Par rapport à la période de référence, l'inclusion bancaire et financière à l'échelle nationale s'est relativement détériorée avec un score de l'indice composite (IFI-N) passant 0,298 à 0,295 à la fin du premier semestre 2013 et 0,293 à la fin du deuxième semestre 2013.



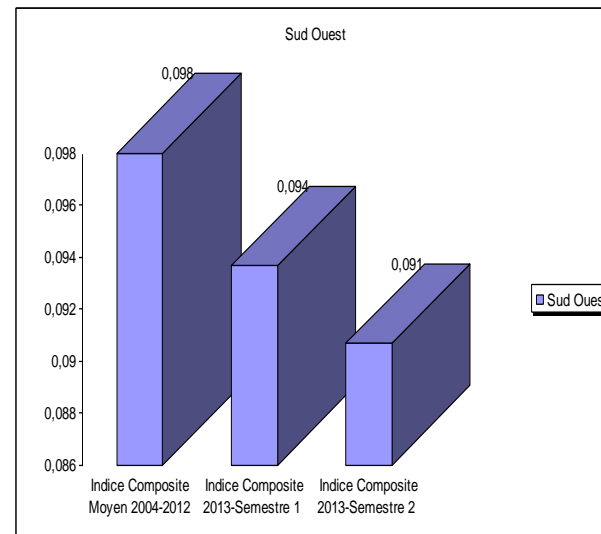
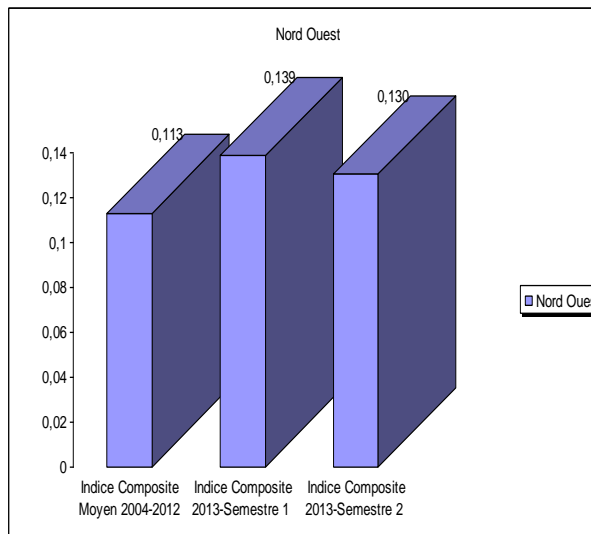
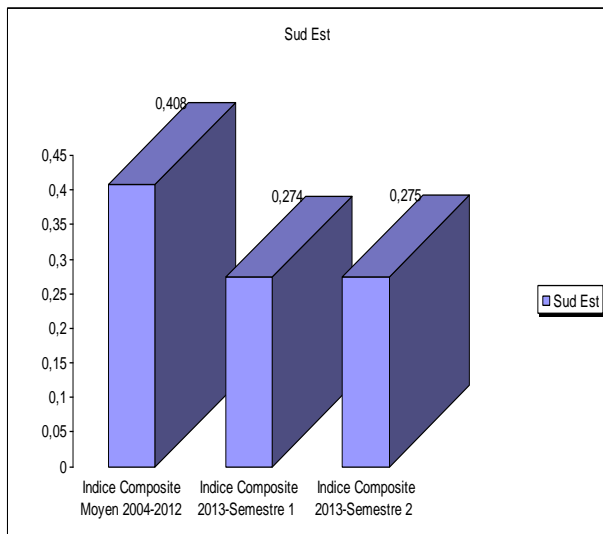
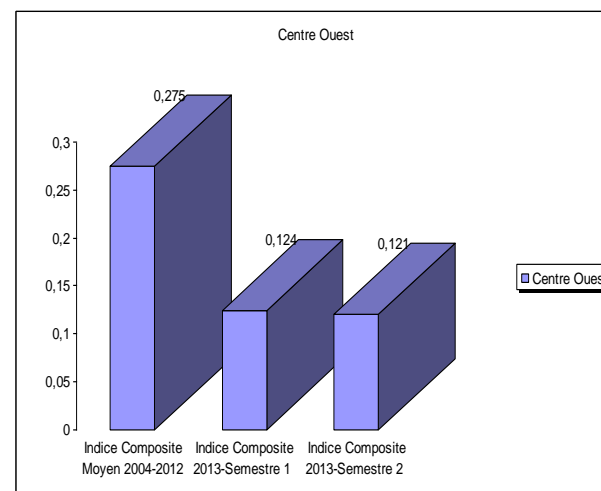
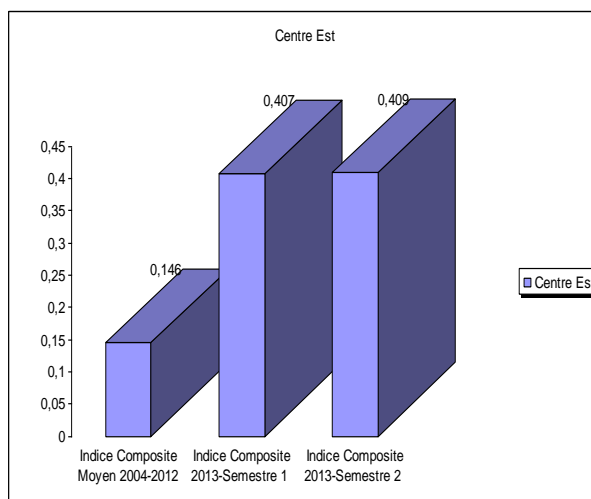
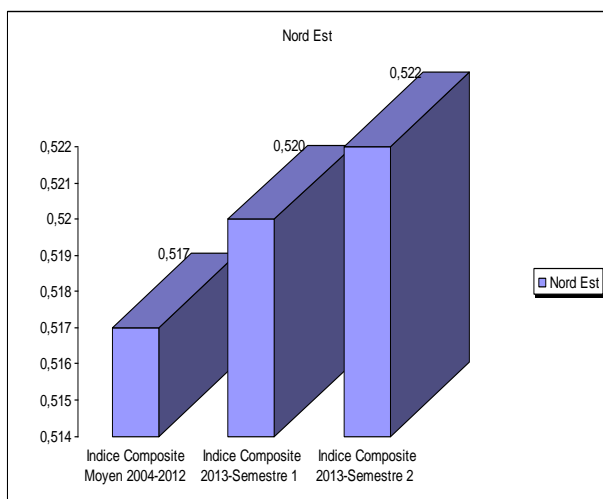
En effet, en dépit de l'amélioration relative du sous-indice de pénétration bancaire (passant d'un score 0,487 en moyenne entre 2004 et 2012 à un score inchangé de 0,489 durant les deux semestres de 2013) et du sous-indice de disponibilité des services financiers (passant d'un score 0,284 en moyenne entre 2004 et 2012 à un score inchangé de 0,287 durant les deux semestres de 2013), tous deux liés à la légère amélioration du réseau bancaire et corrélativement à celui des ATM, on dénote la dégradation du score d'usage de services bancaires (passant d'un score 0,322 en moyenne entre 2004 et 2012 à un score de 0,162 à la fin du premier semestre de 2013 et 0,153 à la fin du deuxième semestre de 2013) du fait de la baisse des encours de dépôts et de crédits en proportion du PIB.



### **2.2.2. Au niveau régional**

Au niveau régional, seules les régions du nord-est et du centre-est ont connues une amélioration de leurs degrés d'inclusion contre une détérioration marquée pour les autres.

## Indice composite d'inclusion bancaire & financière régionale (IFI-R Index)



Comme à l'échelle nationale, les scores régionaux détériorés dans les régions, en dehors du nord-est et du centre-est, sont tributaires des contre-performances au niveau de la pénétration bancaire et de l'usage des services bancaires et financiers détaillées dans les tableaux qui suivent :

	<b>Sous indice de pénétration bancaire (2004-2012)</b>	<b>Sous indice de pénétration bancaire 2013-Semestre 1</b>	<b>Sous indice de pénétration bancaire 2013-Semestre 2</b>
Nord Est	0,562	0,573	0,573
Centre Est	0,201	0,436	0,436
Sud Est	0,423	0,301	0,301
Nord Ouest	0,176	0,201	0,201
Centre Ouest	0,298	0,176	0,176
Sud Ouest	0,145	0,145	0,145

	<b>Sous indice d'usage de services bancaires (2004-2012)</b>	<b>Sous indice d'usage de services bancaires 2013-Semestre 1</b>	<b>Sous indice d'usage de services bancaires 2013-Semestre 2</b>
Nord Est	0,483	0,468	0,474
Centre Est	0,265	0,397	0,401
Sud Est	0,416	0,299	0,302
Nord Ouest	0,209	0,243	0,218
Centre Ouest	0,307	0,186	0,175
Sud Ouest	0,184	0,171	0,162

	<b>Sous indice d'usage de services financiers (2004-2012)</b>	<b>Sous indice d'usage de services financiers 2013-Semestre 1</b>	<b>Sous indice d'usage de services financiers 2013-Semestre 2</b>
Nord Est	0,483	0,735	0,735
Centre Est	0,265	0,614	0,614
Sud Est	0,416	0,494	0,494
Nord Ouest	0,209	0,185	0,185
Centre Ouest	0,307	0,152	0,152
Sud Ouest	0,184	0,106	0,106

## 5. Références bibliographiques.

- Charkravarty, S.R. & Pal, R. (2010). Measuring financial inclusion: An Axiomatic Approach. IGIDR, WP(3).
- Demirgüç-Kunt, A et Klapper, l (2012), Measuring Financial Inclusion: the Global Findex Database, World Bank Policy Research Working Paper N° 6025, April.
- Demirgüç-Kunt, A et Klapper, l (2013), Measuring Financial Inclusion: Explaining Variation in Use of Financial Services across and within Countries, Brookings Papers on Economic Activity. 1, Spring.
- FMI (2012), Financial Access Survey - FAS - (<http://fas.imf.org>).
- Gallup World Poll (2012), Payments and Money Transfer Behavior of Sub-Saharan Africans, Godoy, J, Tortora, B and alii, June.
- Mouley, S (2013), Réformes et restructuration du système bancaire et financier en Tunisie : Quelle vision et quel plan stratégique prioritaire ? Rapport Stratégique présenté à la 28<sup>ème</sup> Session des Journées de l'Entreprise, IACE.
- Rocha. R, Arvai, Z and Farazi, S (2011), Financial Access and Stability: A Road Map for the Middle East and North Africa, The World bank, Washington D.C
- Sarma, M. & Pais, J. (2008), Financial inclusion and development: A cross country analysis. Annual Conference of the Human Development and Capability Association, New Delhi.
- Sarma, M. (2008), "Index of Financial Inclusion", ICRIER Working paper N°215, Indian Council for Research on International Economic Relations, June.
- Sarma, M. (2010), "Index of Financial Inclusion", Discussion Papers in Economics N°10-2005, Centre for International Trade and Development, School of International Studies Jawaharlal Nehru University, November.
- Sarma, M. (2012), "Index of Financial Inclusion - A measure of financial sector inclusiveness", Berlin Working Papers on Money, Finance, Trade and Development N°07/2012, July.
- Sarma, M. and Pais, J (2011), Financing inclusion and development, Journal of International Development, 23, 613-628.
- World Bank (2011), Measuring Financial Inclusion, *Policy Research Working Paper N° 6025*.
- World Bank (2012), The Global Findex Survey and Database, April, Washington, DC.
- Yorulmaz, R (2013), Construction of a Regional Financial Inclusion Index in Turkey, BDDK Bankacılık ve Finansal Piyasalar Cilt:7, Say:1.